

MANUALE DELL' UTENTE



BATTIPALI AUTOMATICO PER LEGNO E METALO

BATTIPALI AUTOMATICO PER LEGNO E METALO	1
INTRODUZIONE	3
PRIMA DELL'USO.....	4
MISURE DI SICUREZZA.....	5
ISTRUZIONI PER L'USO	7
MANUTENZIONE	10
MANTENIMENTO MARTELLO E TUBO	13
RIASSEMBLAGGIO	14
PROBLEMI DI TIRO	16
SCHEDA MODELLO ZPD-52	18
SCHEDA MODELLO ZPD-82	19
SCHEDA MODELLO ZPD-8100/136.....	20
SPECIFICHE TECNICHE	21
SCHEDA DI MANUTENZIONE	22

INTRODUZIONE

Complimenti per la scelta del battipalo automatico a benzina ZODIAC.

Ricorda, le prestazioni del dispositivo miglioreranno se se ne fa un uso corretto di seguendo le informazioni contenute in questo manuale.

Il tuo battipalo ZODIAC ha due anni di garanzia europea come termini stabiliti nel foglio di garanzia. Ti consigliamo di leggere le informazioni e capire la garanzia ioltre che alle tue responsabilità nell'utilizzo della macchina. Per registrare il tuo battipalo BERFENCE, compila e invia il modulo di iscrizione allegato all'apparecchio.

Questo battipalo riceve la potenza di un motore 4 volte maggiore del modello indipendente GX35 HONDA. Troverai un manuale che copre tutti gli aspetti della manutenzione e il funzionamento del motore. Il manuale viene fornito con il sistema operativo di palificazione manuale e trivellatrice ZODIAC. Conserva il manuale con la macchina per riferimenti futuri.

La garanzia del motore è indipendente dalla garanzia ZODIAC ed è soggetta ad altri termini di copertura e di responsabilità. Trovarai la garanzia con il manuale. Per il servizio di manutenzione del motore e contatta il rivenditore HONDA (www.honda.es).

Esegui le procedure di manutenzione raccomandate sia per il motore e per il battipalo, altrimenti la garanzia sarà annullata. L'ultima pagina di questo manuale è in bianco per scrivere il lavoro di manutenzione eseguiti.

Siamo sicuri che sarete soddisfatti della tua scelta.

Grazie per il tuo acquisto.

PRIMA DELL'USO

- Manteni sempre una pressione di circa 5 kg mentre la macchina è guidata. Monitora la verticalità della macchina costantemente.
- Non lasciare che il tubo tocchi il terreno. Non premere il grilletto a meno che l'attrezzatura non sia caricata con un palo.
- L'equipaggiamento sarà accompagnato da olio per le macchine, non aggiungere l'olio supplementare inutilmente. Per controllare il livello dell'olio, metti l'apparecchio in posizione verticale.
- L'equipaggiamento sarà fornito con un'asta per il controllo del grasso; non aggiungere grasso fino a quando non sarà necessario. Controlla il livello di grasso ogni tre mesi.
- Qualsiasi colpo non andato a buon fine o a vuoto potrebbe necessitare di un riposizionamento della macchina, muovendo il martello di nuovo su e giù, dopo aver applicato una discreta pressione sul palo.
- Non mettere mai dita o altre parti del corpo nell'apertura.
- I successivi colpi andati a vuoto potrebbero causare danni al dispositivo. Questi ultimi non saranno coperti da garanzia.



IMPORTANTE: MOTORE A 4 TEMPI. 95. NON NECESSITA DI MISCELA.

**HONDA****Power****Equipment**

MISURE DI SICUREZZA

Lo scopo di questa sezione è quello di informarti sull'utilizzo dei piantatori ZODIAC in modo sicuro ed efficiente. Prendi le misure di sicurezza appropriate. Leggi attentamente tutte le precauzioni di sicurezza prima di utilizzare l'apparecchio per la prima volta.



Per prevenire gravi danni a te e chi ti circonda, leggi attentamente le istruzioni per l'uso e la manutenzione del manuale dell'apparecchiatura. Ogni nuova persona che utilizza questa macchina deve essere formata utilizzando le stesse misure di sicurezza.

Questo battipalo automatico è destinato ad essere utilizzato esclusivamente da adulti. Non permettere a bambini e persone impreparate di utilizzare l'apparecchio. Non lasciare mai l'apparecchio incustodito. Spegni l'apparecchio quando non lo utilizzi.

Non utilizzare il battipalo automatico ZODIAC solo per i fini previsti dall'apparecchio. L'uso improprio può causare danni a voi e gli altri, così come all'apparecchiatura stessa.

ALTRI UTILIZZI

Prima di inchiodare qualsiasi oggetto al suolo, assicurati di non intaccare le tubature sotterranee. Può essere molto pericoloso intaccare le tubature con il battipalo automatico. Gravi danni ai materiali e lesioni personali potrebbero verificarsi facilmente. Assicurati anche altri tipi di strutture sotterranee non siano intaccate: energia elettrica, gas, telefono, acqua, fogne, fibra ottica, irrigatori, ecc..

BENZINA E TUBO DI SCAPPAMENTO

La benzina è altamente infiammabile ed esplosiva. Può essere gravemente nociva se trattata in modo sbagliato. Utilizza sempre un contenitore omologato per lo stoccaggio di carburante. Non aggiungere benzina al tuo battipalo automatico ZODIAC mentre è caldo o in funzione, dal momento che può generare vapori nocivi con conseguente danni gravi a persone e a cose.

Non utilizzare la macchina ZODIAC in ambienti chiusi o zone senza ventilazione. I gas di scarico contengono ossido di carbonio ed altre sostanze nocive. Questi vapori possono causare uno stato di incoscienza o addirittura uccidere.

DISPOSITIVI DI PROTEZIONE INDIVIDUALE (DPI)

Usa sempre abbigliamento protettivo omologato. Gli utilizzatori e le persone accanto alle aree di lavoro dovrebbero indossare anche loro le attrezzature di sicurezza. Il rumore emesso dalla macchina in funzione può raggiungere i 100db e danneggiare persone che si trovano nei pressi della zona di lavoro. Tienilo sempre a mente mentre lavori.

Si raccomanda di utilizzare dispositivi di protezione, comprendente almeno:

- Un'adeguata protezione dell'udito, con più di 24 dB.
- Protezione degli occhi impatto, occhiali di protezione o schermo facciale.
- Guanti e stivali.



PERICOLI DA VIBRAZIONI

Un uso prolungato e esposizione dell'operatore alle vibrazioni della macchina può causare dita bianche o sindrome del tunnel carpale. Questo può ridurre la sensibilità alle mani e alla temperatura, la produzione di intorpidimento o sensazione di bruciore e può anche causare danni al sistema nervoso e circolatorio. Se si nota intorpidimento, formicolio, dolore, pesantezza, perdita di forza nella presa, sbiancamento delle dita delle mani, o qualsiasi altro sintomo durante l'uso della macchina o nelle pause nell'utilizzo, smetti immediatamente di usare la macchina e cerca assistenza medica. Usare la macchina dopo aver iniziato a sentire questi sintomi li può aggravare o renderli permanenti.

- I piantatori automatici ZODIAC comprendono apposite maniglie con molle interne per ridurre le vibrazioni trasmesse all'operatore.
- Indossa guanti adatti per lavorare, e mantieni le mani calde durante l'uso.
- Monitora la macchina per i componenti sciolti (connettori, viti ...) che possono aumentare la vibrazione.
- Mantieni una salda presa sulle maniglie, senza stringere eccessivamente.

PRECAUZIONI DI MANUTENZIONE

Se le avvertenze sull'etichetta del battipalo non sono chiare, sostituiscile immediatamente. Contatta ZODIAC per le nuove istruzioni e le misure necessarie.

Segui attentamente tutte le istruzioni. Una manutenzione regolare è essenziale per mantenere la macchina in sicurezza ottimale e rispettare i requisiti prestazionali. Gli eventuali danni o malfunzionamenti causati da agenti o modifiche della macchina non autorizzati non saranno coperti dalla garanzia e non saranno riparati.

- Sostituire i componenti danneggiati con pezzi identici.
- Per la pulizia di parti meccaniche con il solvente, rispetta la sicurezza e effettua l'operazione in ambienti ventilati.
- La manutenzione del motore deve essere effettuata secondo le specifiche nel manuale allegato. Il motore consigliato è HONDA GX35. L'utente deve prendere nota di tutti i danni e guasti nella parte finale del manuale, note di sezione.
- Per trovare le officine manutenzione della macchina, contatta ZODIAC.

ISTRUZIONI PER L'USO

Il battipalo automatico ZODIAC è stato progettato il più efficace ed efficiente possibile, con grande manovrabilità e leggerezza. È importante capire che, nonostante le sue dimensioni, il battipalo automatico è una macchina potente. Con l'uso e la manutenzione adeguata, il vostro battipalo ZODIAC durerà molti anni.

- ➔ La benzina del battipalo ZODIAC è autonomo 100%. Nessun'altra fonte di energia come compressori o generatori è necessaria.
- ➔ Forniamo una vasta gamma di accessori per l'inserimento di diversi tipi di barre, pali e simili.
- ➔ Il motore GX35 è inclinabile e può funzionare con qualsiasi angolazione. Mantenere la linearità tra il motore e il palo.
- ➔ Per un'azione ottimale, la macchina deve funzionare con un basso grado di viscosità interna. Utilizzare il grasso Mobilux EP negativo 0. Qualsiasi altro grasso potrebbe essere controproducente per la macchina.

AZIONI DA SVOLGERE OGNI VOLTA CHE SI UTILIZZA LA MACCHINA

Controlla il livello dell'olio mettendo verticalmente la macchina. Da effettuare a macchina spenta e ferma. Usa l'olio di riferimento 10W-30 motore 4 tempi. Un adeguato livello di olio per il buon funzionamento del battipalo automatica è essenziale. Il sovrariempimento del serbatoio causa perdita di potenza e danni permanenti al motore.

Controlla il livello del carburante e utilizza soltanto benzina senza piombo 95.

Con la macchina spenta, controlla visivamente il martello e il grilletto. Pulisci le particelle di polvere e di sporco.

Controlla tutte le viti e stringi secondo le istruzioni, se necessario. Utilizzare l'ZODIAC battipalo automatico solo se non v'è alcun danno o deterioramento del dispositivo.

AVVIAMENTO SICURO DEL BATTIPALO AUTOMATICO

- ➔ Posiziona la macchina su una superficie solida e sicura al di fuori del piano di lavoro. Mantenere la posizione ferma. Avvia la macchina in una zona ventilata. Non utilizzare la macchina in un luogo chiuso.
- ➔ Quando si tira la corda di avviamento, non avvolgere il cavo intorno alla mano, le dita o al polso. Utilizza il tiratore. Non lasciare che la manopola vada fuori controllo. Guida la corda di avviamento lentamente in modo che si srotoli in modo corretto. Non andare oltre il limite la fune. Un fallimento in questa procedura può causare danni alle mani e le dita, o danneggiare il motorino di avviamento.
- ➔ 1° - Fai scorrere l'interruttore della valvola a farfalla in posizione ON. Se il motore è freddo, fai uso della leva starter per regolare l'uscita d'aria.
- ➔ 2° - Premi il pulsante d'adescamento (cupola gomma trasparente) fino a quando non si vede combustibile nel tubo di ritorno.
- ➔ 3° - Tira la corda di avviamento manuale per avviare il motore, e estrai la macchina con cautela dalla posizione stabile.

RIAVVIO CON MOTORE CALDO

Se il motore è in funzione ad alta temperatura ambiente per un lungo periodo e lo si vuole far ripartire, non ricominciare subito.



Se necessario, è possibile utilizzare la seguente procedura. **ATTENZIONE:** Eseguire in modo incorretto può portare a lesioni personali.

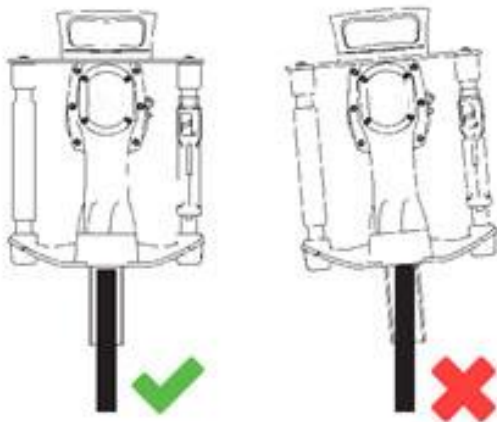
- Gira l'interruttore della macchina in posizione OFF. Evita che la macchina inizi a ruotare a piena velocità.
- Sposta la leva dell'aria in posizione OPEN.
- Mantieni l'acceleratore alla velocità massima. Con l'interruttore in OFF, premi lo starter da 3 a 5 volte.
- Riavvia la procedura di "avvio sicuro", indicata sopra.

INCHIODARE UN PALO AL SUOLO

Indossa dispositivi di protezione adeguati.

Avvia la macchina con cura in base alla procedura standard.

Adotta una posizione sicura con il peso distribuito su entrambi i piedi, con i piedi che mantengono saldamente e le anche parallele alle spalle.



Posizione corretta per l'utilizzo

Posiziona il palo all'interno del battipalo automatico, assicurati che l'apparecchiatura sia in posizione corretta e che il palo sia centrato all'interno del tubo del battipalo automatico.

Usa sempre pali che si adattano al tubo integrato al dispositivo.

Se non sono allineati correttamente, i pali potrebbero danneggiare la macchina, il palo e l'utilizzatore stesso.

Tira i manici di circa 5 kg applicando pressione verso il basso per aiutare il meccanismo interno del martello a operare nella posizione corretta. Una volta che la macchina è correttamente posizionata e il palo è centrato, premi delicatamente l'acceleratore fino a sentire l'azione del martello. Non avere paura di sentire la macchina in funzione.

Quando si è certi che il palo si muove in modo corretto, schiaccia completamente il grilletto fino a quando il palo è affondato alla profondità desiderata.



Tieni sempre entrambe le mani sull'apparecchio mentre si tiene premuto il grilletto del palo nel terreno.

Fare attenzione che il tubo del battipalo non entri in contatto con il terreno. Questo potrebbe causare una perdita di pressione della macchina e mettere pressione inutile sulle parti della macchina in movimento.

Quando il palo è alla profondità desiderata, premi a fondo l'acceleratore e rimuovi delicatamente il palo della macchina, procedi al palo successivo e ripeti. In questo processo si può lasciare la macchina in funzione alla minima potenza. Non c'è bisogno di fermarsi e riavviare.



Rilascia sempre l'acceleratore prima di andare ad affondare un altro palo.

RIFORNIMENTO DI CARBURANTE

Premi OFF e lascia sempre il tempo di raffreddamento adeguato prima di effettuare il rifornimento. Usa soltanto benzina senza piombo è 95. Questo garantisce al motore a 4 tempi affidabilità e durata. Non mescolare con olio motore 2T.

Evita la fuoriuscita durante il riempimento del serbatoio del carburante. Assicurati che non ci siano fuoriuscite di vapore dal motore e assicurati che il serbatoio del carburante sia chiuso prima di iniziare.



Non fare mai rifornimento con la macchina in moto. I vapori di carburante sono altamente infiammabili e un'accensione per scintilla o calore eccessivo dalla macchina possono causare lesioni gravi o addirittura la morte.

MANUTENZIONE

Esegui sempre attività di manutenzione sulla macchina.

L'ZODIAC battipalo automatico a benzina è stato progettato e costruito per favorire l'impiantamento di pali. Consultare sempre il manuale di HONDA GX35 per la manutenzione guida e di servizio del motore. Le seguenti pagine sulla manutenzione permettono di tenere la macchina in perfette condizioni. Prenditi sempre cura del tuo battipalo automatico ZODIAC correttamente. Non lasciare il battipalo orizzontalmente o appoggiato sopra il motore. La corretta posizione a riposo è rettilineo e verticale, ma se questo non è possibile, posizionalo sul beccuccio con la maniglia superiore al punto più alto.

Se hai problemi con il motore, contatta qualsiasi rivenditore HONDA al tuo servizio. Il motore ha una garanzia separata. ZODIAC non fornisce parti del motore Honda, né determina la garanzia fornita da Honda.

PRIMA DI OGNI UTILIZZO:

Controlla il livello dell'olio dalla fessura con la macchina in posizione verticale. Se si fa con la macchina in posizione inclinata non ci sarà un vero e proprio livello dell'olio misurato correttamente. Utilizza il lubrificante sintetico SAE 10W-30 o un olio di grado superiore se necessario.

Controlla che il livello del carburante sia sufficiente per il tempo di lavoro stimato.

Controlla il filtro dell'aria. Se contiene un sacco di particelle solide, pulisci o sostituisci.

Controlla tutte le viti e i dispositivi di fissaggio. Se scegli di regolare le viti con una sorta di fissatore, è necessario pulire le viti e l'area dove avvitarle con un detergente per rimuovere il grasso residuo. Il Loctite fixer non è efficace se ci sono tracce di grasso.

Ispeziona visivamente tra il grilletto e il martello per verificare la presenza di eventuali detriti o particelle di detriti.

OGNI 10 ORE DI UTILIZZO:

Il primo cambio d'olio è il più importante. Cambia l'olio motore seguendo la guida motore 4T. Controlla il livello dell'olio con la macchina in posizione verticale e non riempire eccessivamente. Ricicla l'olio usato secondo le regole della tua regione. Non gettare mai nella natura o giù per lo scarico.

Controlla tutti i bulloni del motore e del battipalo, riaggiusta se necessario. Se si decide di installare nuove viti con un certo tipo, utilizza il fissatore Blu Loctite 243.

OGNI 3 MESI O 25 ORE DI UTILIZZO:

Esegui la manutenzione ordinaria corrispondente a 10 ore di utilizzo.


Cambia il filtro dell'aria. Se il battipalo automatico è utilizzato in applicazioni industriali, dovresti effettuare questa manutenzione più spesso.

OGNI 4 MESI O 50 ORE DI UTILIZZO:

Esegui la manutenzione ordinaria corrispondente a 10 ore di utilizzo.

Rimuovi il coperchio dal carter per controllare il livello di EP 0 grasso. Deve essere un anello di grasso contro la parete interna. L'area vicino al motore deve essere pulita e lubrificata con grasso, per favorire la manovella e la parte superiore del pistone.

Se l'anello di grasso intorno alla parete è minore di 0,5 cm, significa che il livello di grasso è basso. Non aggiungere più di un paio di cucchiai di grasso EP 0, non si deve mai superare 1 cm di grasso sul carter.

 **Non esagerare con il grasso, si possono danneggiare attrezzatura e motore.**

Se il grasso è troppo scuro o nero, o vi sono frammenti di metallo colore saturo, il battipalo automatico richiede più manutenzione. Controlla la sezione di manutenzione completa del martello.

Se si rimuove tutto il grasso vecchio, il livello di grasso nuovo pulito deve essere collocato dalla parte inferiore del manico (3 o 4 cucchiai).



Anello con grasso sporco



Grasso pulito nuovo (0,5cm)

OGNI 12 MESI O 250 ORE DI UTILIZZO:

Esegui la manutenzione standard corrispondente a 25 ore di utilizzo.

Esegui la manutenzione standard corrispondente a 50 ore di utilizzo.

Rimuovi e ripara il tubo e il martello come indicato nelle linee guida "Manutenzione martello".

Sostituisci tutti gli anelli e le guarnizioni.



La quantità e il tipo di grasso utilizzato per l'apparecchio ZODIAC è fondamentale per le prestazioni e la durata del battipalo automatico. Piccole quantità di grasso causa danni, troppo grasso sovraccarica il pistone e influenza la macchina e la potenza del martello. Utilizza solo grasso EP 0 nella quantità indicata.



Riavvia sempre l'apparecchio utilizzando blu Loctite 243. Ricordati di pulire i filetti e fori con attrezzature per la pulizia adatte per rimuovere ogni traccia di grasso residuo o la Loctite non sarà efficace.

In caso di problemi dopo l'operazione di manutenzione alla tua apparecchiatura ZODIAC a benzina, vai alla sezione risoluzione dei problemi in questo manuale per cercare le possibili soluzioni.

MANTENIMENTO MARTELLO E TUBO

PARTE INFERIORE DEL BATTIPALO.

Rimuovi le 6 viti sulla metà inferiore del corpo dell'apparecchiatura. Nota che i tubi del manubrio ha molle antivibranti installate sotto tensione e può andare fuori controllo. Nota che la rondella con smorzatore interno può rimanere attaccata al fondo o la parte superiore.

Rimuovi la sezione della chiusura interna e controlla gli anelli di gomma e componenti in acciaio per controllare usura e graffi.

! Nota che la posizione delle parti di montaggio di chiusura deve essere reintegrata nello stesso modo che quando smontato.

Rimuovi il martello (il martello che colpisce il palo) individua gli anelli e sostituisci. Il percussore è costituito da un disco in acciaio di alta qualità e non deve mostrare segni di usura. Pulisci accuratamente il percussore.



Corpo Inferiore rimosso



Ammortizzatore (e viti) guaina e giuntura

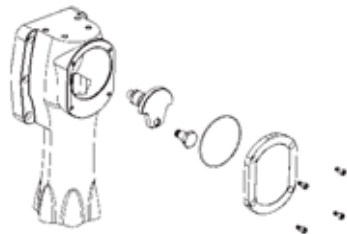
PARTE SUPERIORE DELLA MACCHINA

Per rimuovere la parte superiore del martello, picchietta delicatamente l'involucro verticalmente, ed estrai il grilletto. Individua gli anelli e sostituisci. Il martello superiore è realizzato in acciaio di alta qualità e non deve mostrare segni. Pulisci accuratamente la parte superiore del martello.

Per rimuovere il pistone e l'asta, è necessario rimuovere il filettato (vite sinistrorsa), l'asse perno e spingere delicatamente il pistone attraverso il fondo del contenitore. Per accedere al connettore, segui la guida di accesso al carter.

! Il motore e la biella sono meccanismi di precisione. Fai attenzione a non farli sbattere l'un l'altro per rimuoverli per evitare di danneggiare questi componenti.

Pulisci e ispeziona il palo e il collegamento. Inserisci la biella perno nel cuscinetto cuscinetto per unirli tra loro controllando l'impostazione. Se c'è troppo gioco potrebbe essere necessario sostituire il perno. Controlla il movimento sul cuscinetto lato del pistone, se c'è troppo gioco deve essere sostituito. Individua l'O-ring sul pistone e sostituisci.



L'accesso a stelo in senso antiorario

Pistone perno di collegamento

Pulisci e ispeziona il cilindro e contenitore di asta per i danni da usura eccessiva. Sostituisci le parti danneggiate che trovi.

Rimuovi la maniglia per pulire e lubrificare, verificare nelle maniglie la presenza di usura eccessiva, pulisci e lubrifica le parti superiori e inferiori.

RIASSEMBLAGGIO

Dopo aver pulito e asciugato accuratamente le parti del martello e il cilindro, si può eseguire il riassetto.

Con un panno, applica un sottile strato di grasso EP 0 intorno all'anello e la faccia esterna del pistone e spingi delicatamente all'interno dell'alloggiamento.


Aggiungi una piccola quantità di grasso EP 0 al perno di manovella e riassetto ricordando quel filo viene invertito (viti mancine).

Serra il bullone a 25,7 Nm. Non stringere il perno della manovella.

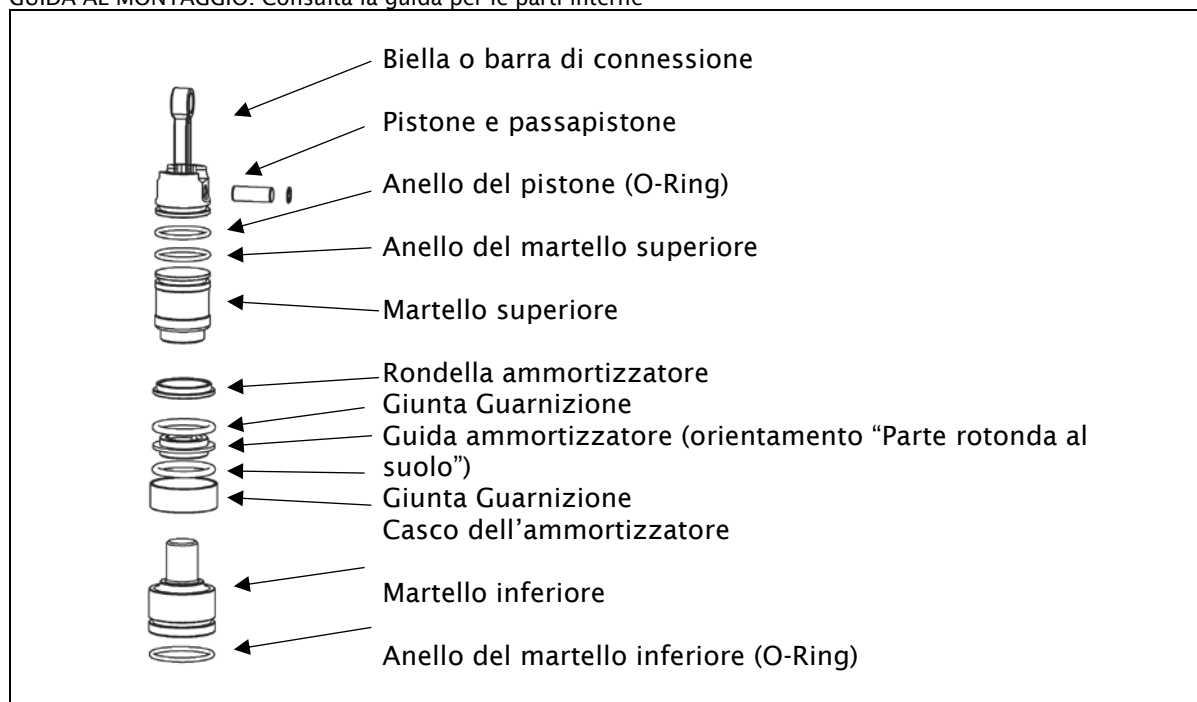
Applica il grasso wipe EP 0 sulla faccia esterna del martello superiore e spingi delicatamente l'involucro con O-ring in alto.

Alla sezione inferiore del martello a percussione, applica grasso EP 0 sulla superficie e spingi all'interno del tubo.

Installa il sistema di smorzamento applicando un sottile strato di grasso EP 0 a tutti i componenti.

 **L'anello di guida del martello deve essere correttamente orientato in modo che il lato (leggermente arrotondato) abbia lo spazio giusto in fondo. Ricorda: la parte arrotondata va al suolo.**

GUIDA AL MONTAGGIO. Consulta la guida per le parti interne



Reinstalla l'anello di metallo nella parte inferiore del martello superiore. Segui il processo indicato nella guida.

Reinstalla la parte inferiore del corpo principale assicurandoti che l'apposito tappo O-ring sia regolato.

Reinserisci la molla antivibrante sul manubrio e reinstalla sugli alloggiamenti superiori e inferiori delle maniglie. Quando le parti sono inserite correttamente, la resistenza della molla sarà posto il corpo inferiore del battipalo. Questo è normale.

Rimonta le viti in fondo con Loctite blu 243; pulisci la vite e la superficie in cui la vite è alloggiata in modo pulito per rimuovere ogni traccia di grasso residuo, altrimenti la Loctite non sarà efficace. La coppia di serraggio delle viti è di 15 Nm.

Aggiungi circa 4 cucchiaini di grasso nuovo EP 0 nel motore e reinstalla il coperchio con le biti manovella con Loctite. Pulisci il bullone e l'inserimento dello stesso per rimuovere il grasso residuo. La Loctite non sarà efficace se il grasso è presente.



Le viti di stampo circolare devono essere strette alternativamente (e non consecutivamente) per assicurare una perfetta aderenza, o potrebbero essere causati danni alla macchina se le viti non sono installate in modo corretto.

Contatta ZODIAC se hai domande sul servizio o sui componenti, se necessario.

PROBLEMI DI TIRO

Se il battipalo emette suono giusto e tuttavia non ha colpito come si deve, assicurati che il cane sia pronto a colpire in modo corretto. Un design di sicurezza disarma il percussore se rileva inattività dopo il precedente utilizzo. Per ripristinare la posizione del pistone, rimuovere il palo del battipalo, poi reintroduci il martello delicatamente picchiando sul palo. Posiziona il percussore in seguito.

Evita assolutamente di utilizzare macchina sottovuoto, mantenendo una pressione di circa 5kg in ogni momento sul palo o profilo.

Controllare la quantità di grasso nel carter del motore. Se il materiale è troppo grasso, diminuisce la prestazione di tutta la macchina e il funzionamento delle guide pistone sotto stress. Non ci dovrebbero essere più di 4 o 5 cucchiaini di grasso visibile sulla custodia della manovella. Deve essere sufficiente per il movimento tra le parti. Non riempire completamente di grasso la zona di rotazione della manovella.

Utilizza solo grasso EP 0. Questo tipo di grasso è speciale per le parti di macchine a bassa viscosità e rapido movimento con elevato attrito. Se si utilizza un diverso tipo di grassi o in quantità insufficiente, si inibisce il funzionamento del battipalo e può causare danni alla vostra macchina o al suo motore. Se il battipalo è ingrassato con il grasso inadeguata, è necessario seguire le istruzioni nella sezione di manutenzione per sostituire l'asta di grasso.

Se il vostro battipalo manca di grassi, si diminuisce la prestazione della macchina. Apri il coperchio del basamento per controllare visivamente la quantità di grasso presente. Di solito si vede sempre un po' di grasso residuo

all'interno dell'intera macchina. Di tanto in tanto si vede un'altra diffusione di grasso sulla parte superiore dei pali, e questo è buon segnale poiché significa che la macchina si sta autolubrificando correttamente.

Se si vede che il grilletto o martello non si muove come dovrebbe, metti uno spray lubrificante WD-40 per lubrificare la zona specifica. Soprattutto con montanti di legno, alcuni detriti potrebbero fuoriuscire lungo il lato del martello. Mantieni la macchina pulita.

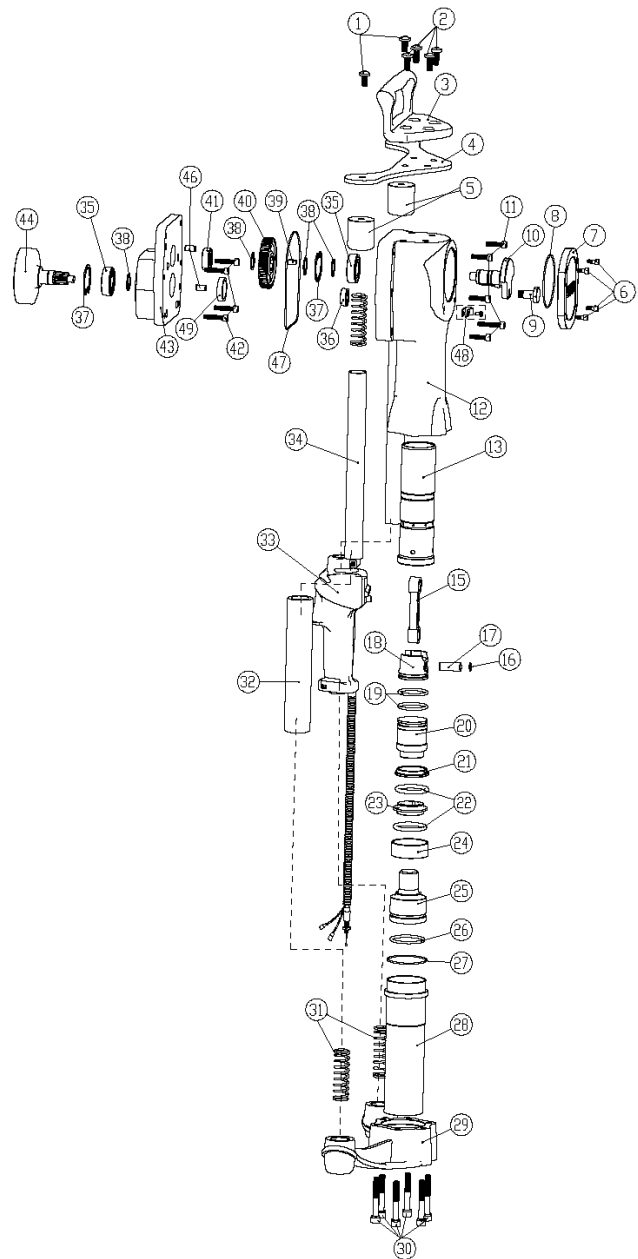
Se vedi che la macchina si surriscalda e non funziona come dovrebbe, potrebbe essere a corto di aria o sotto pressione negativa nel circuito di aspirazione. È possibile risolvere questo problema attraverso l'aeratore sul tappo del carburante. Come soluzione di emergenza, può svitare il tappo del carburante e spostare la chiusura di plastica per controllare la guarnizione di gomma sulla linea bianca del tappo del carburante. Usa un perno o qualcosa di simile per creare un buco nel bordo nero al centro. Quindi riposiziona il tappo in plastica ed avvita il tappo gas al proprio posto.

Anche se è estremamente raro, se il prodotto è permanentemente bloccato nel cilindro, segui la procedura seguente:

- Mentre la macchina è in funzione, rimuovi le sei viti della parte inferiore per separare il corpo inferiore dal battipalo.
- Fai scivolare il corpo inferiore del battipalo per esporre la sommità del palo. Con uno strumento di taglio appropriato, taglia il palo appena sotto la parte superiore agganciata.
- Una volta rimosso il gancio alla sommità, fai scorrere il corpo inferiore e riassembla accanto alla parte superiore del corpo. Segui alla lettera la guida della sezione manutenzione.

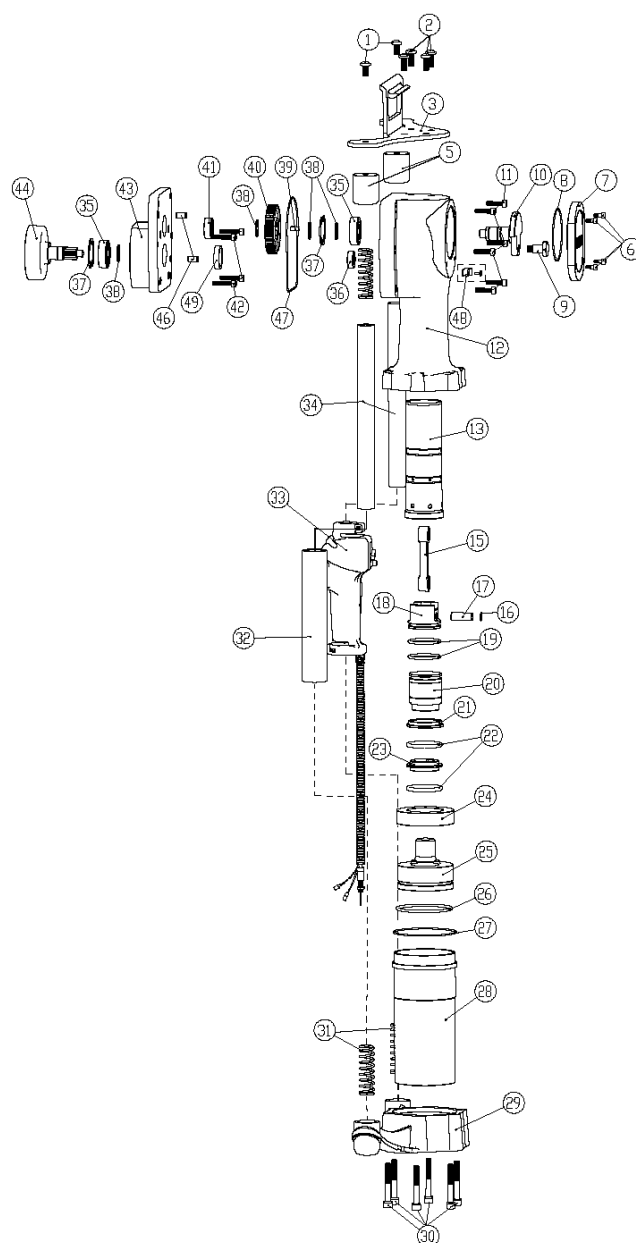
SCHEDA MODELLO ZPD-52

N. Pezzo	Nome Pezzo	Quantità
MPD-1	M8*15 VITI	2
MPD-2	M8*20 VITI SUPERIORI	4
MPD-3	MANIGLIA SUPERIORE	1
MPD-4	PLACCA FISSA	1
MPD-5	COPPA MANUALE	2
MPD-6	M5*15 VITI ESAGONALI	4
MPD-7	COVER PER SCOMPARTIMENTO	1
MPD-8	O-Ring 76*2.65	1
MPD-9	PULSANTE MANOVELLA	1
MPD-10	MANOVELLA	1
MPD-11	M6*30 VITI ESAGONALE	6
MPD-12	GUIDA PERCORSO	1
MPD-13	CILINDRO	1
MPD-14	- - -	0
MPD-15	ASTA CONNETTRICE	1
MPD-16	12 SOSTEGNI	1
MPD-17	SPINOTTI 12*32	1
MPD-18	PISTONE	1
MPD-19	O-Ring 37.5*3.5	2
MPD-20	MARTELLO	1
MPD-21	RONDELLE	1
MPD-22	O-Ring 40*5.3	2
MPD-23	GUIDE AMMORTIZZATORE	1
MPD-24	COPPA AMMORTIZZATORE	1
MPD-25	INCUDINE	1
MPD-26	O-Ring 45*3.5	1
MPD-27	O-Ring 56*2.65	1
MPD-28	TUBO DEL MANDRINO	1
MPD-29	GUIDA INFERIORE	1
MPD-30	M8*60 VITI ESAGONALI	6
MPD-31	MANIGLIA ANTI VIBRAZIONE	4
MPD-32	CUSCINO MANIGLIA	1
MPD-33	INTERRUTTORE	1
MPD-34	TUBO MANIGLIA	2
MPD-35	6004-2RS CUSCINETTO	2
MPD-36	6000-2RS CUSCINETTO	1
MPD-37	42 SOSTEGNO	2
MPD-38	20 SOSTEGNO	4
MPD-39	CHIAVE 6*6*12	1
MPD-40	INGRANAGGIO	1
MPD-41	6201-2RS SOSTEGNI	1
MPD-42	M6*30 VITI ESAGONALE	4
MPD-43	CAMPANA FRIZIONE	1
MPD-44	CAMPANA TAMBURO	1
MPD-45	- - -	0
MPD-46	PERNO DI ALLINEAMENTO	2
MPD-47	GUARNIZIONE	1
MPD-48	VITI E MORSETTO	1
MPD-49	PARAOILIO	1



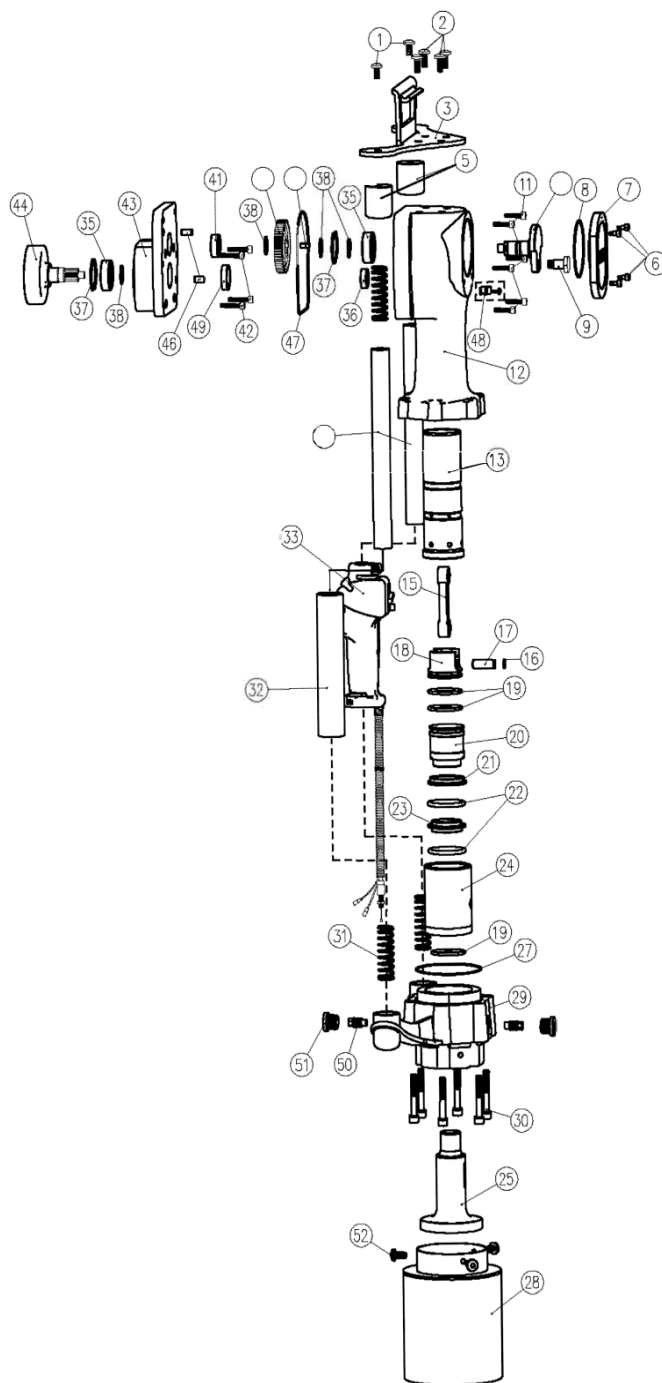
SCHEDA MODELLO ZPD-82

N. Pezzo	Nome Pezzo	Quantità
WPD-1	M8*15 VITI	2
WPD-2	M8*20 VITI SUPERIORI	4
WPD-3	MANIGLIA SUPERIORE	1
WPD-4	- - -	0
WPD-5	COPPA MANUALE	2
WPD-6	M5*15 VITI ESAGONALI	4
WPD-7	COVER PER SCOMPARTIMENTO	1
WPD-8	O-Ring 76*2.65	1
WPD-9	PULSANTE MANOVELLA	1
WPD-10	MANOVELLA	1
WPD-11	M6*30 VITI ESAGONALE	6
WPD-12	GUIDA PERCORSO	1
WPD-13	CILINDRO	1
WPD-14	- - -	0
WPD-15	ASTA CONNETTRICE	1
WPD-16	12 SOSTEGNI	1
WPD-17	SPINOTTI 12*32	1
WPD-18	PISTONE	1
WPD-19	O-Ring 42.5*3.8	2
WPD-20	MARTELLO	1
WPD-21	RONDELLE	1
WPD-22	O-Ring 44*5.3	2
WPD-23	GUIDE AMMORTIZZATORE	1
WPD-24	COPPA AMMORTIZZATORE	1
WPD-25	INCUDINE	1
WPD-26	O-Ring 78*3.8	1
WPD-27	O-Ring 92*2.65	1
WPD-28	TUBO DEL MANDRINO	1
WPD-29	GUIDA INFERIORE	1
WPD-30	M8*60 VITI ESAGONALI	6
WPD-31	MANIGLIA ANTI VIBRAZIONE	4
WPD-32	CUSCINO MANIGLIA	1
WPD-33	INTERRUTTORE	1
WPD-34	TUBO MANIGLIA	2
WPD-35	6004-2RS CUSCINETTO	2
WPD-36	6000-2RS CUSCINETTO	1
WPD-37	42 SOSTEGNO	2
WPD-38	20 SOSTEGNO	4
WPD-39	CHIAVE 6*6*12	1
WPD-40	INGRANAGGIO	1
WPD-41	6201-2RS SOSTEGNI	1
WPD-42	M6*30 VITI ESAGONALE	4
WPD-43	CAMPANA FRIZIONE	1
WPD-44	CAMPANA TAMBURO	1
WPD-45	- - -	0
WPD-46	PERNO DI ALLINEAMENTO	2
WPD-47	GUARNIZIONE	1
WPD-48	VITI E MORSETTO	1
WPD-49	PARAOILIO	1



SCHEDA MODELLO ZPD-100/136

N. Pezzo	Nome Pezzo	Quantità
SPD-1	M8*15 VITI	2
SPD-2	M8*20 VITI SUPERIORI	4
SPD-3	MANIGLIA SUPERIORE	1
SPD-4	- - -	0
SPD-5	COPPA MANUALE	2
SPD-6	M5*15 VITI ESAGONALI	4
SPD-7	COVER PER SCOMPARTIMENTO	1
SPD-8	O-Ring 76*2.65	1
SPD-9	PULSANTE MANOVELLA	1
SPD-10	MANOVELLA	1
SPD-11	M6*30 VITI ESAGONALE	6
SPD-12	GUIDA PERCORSO	1
SPD-13	CILINDRO	1
SPD-14	- - -	0
SPD-15	ASTA CONNETTRICE	1
SPD-16	12 SOSTEGNI	1
SPD-17	SPINOTTI 12*32	1
SPD-18	PISTONE	1
SPD-19	O-Ring 42.5*3.8	2
SPD-20	MARTELLO	1
SPD-21	RONDELLE	1
SPD-22	O-Ring 44*5.3	2
SPD-23	GUIDE AMMORTIZZATORE	1
SPD-24	COPPA AMMORTIZZATORE	1
SPD-25	INCUDINE	1
SPD-26	O-Ring 78*3.8	1
SPD-27	O-Ring 92*2.65	1
SPD-28	TUBO DEL MANDRINO	1
SPD-29	GUIDA INFERIORE	1
SPD-30	M8*60 VITI ESAGONALI	6
SPD-31	MANIGLIA ANTI VIBRAZIONE	4
SPD-32	CUSCINO MANIGLIA	1
SPD-33	INTERRUTTORE	1
SPD-34	TUBO MANIGLIA	2
SPD-35	6004-2RS CUSCINETTO	2
SPD-36	6000-2RS CUSCINETTO	1
SPD-37	42 SOSTEGNO	2
SPD-38	20 SOSTEGNO	4
SPD-39	CHIAVE 6*6*12	1
SPD-40	INGRANAGGIO	1
SPD-41	6201-2RS SOSTEGNI	1
SPD-42	M6*30 VITI ESAGONALE	4
SPD-43	CAMPANA FRIZIONE	1
SPD-44	CAMPANA TAMBURO	1
SPD-45	- - -	0
SPD-46	PERNO DI ALLINEAMENTO	2
SPD-47	GUARNIZIONE	1
SPD-48	VITI E MORSETTO	1
SPD-49	PARAOILIO	1
SPD-50	PERNO DI LIMITE INCUDINE	2
SPD-51	TAPPO DI TENUTA ESAGONALE	2
SPD-52	BULLONI M8*15	3



SPECIFICHE TECNICHE



MODELLO	ZPD-52	ZPD-82	ZPD-100/136
Diametro beccuccio	52mm	82mm	96-136mm
Forza di impatto	1100Kgf/2240Lbf	1600Kgf/3550Lbf	1600Kgf/3550Lbf
Energia di impatto	26 Julios	36 Jules	36 Jules
Peso	15 Kg	18 Kg	19.5 Kg
Motore	HONDA GX35, 4 Tiempos, 36cc OHC		
Potenza	1 KW (1.5 CV) a 7.000 rpm		
Livello di vibrazione	9.94 m/s ²		
Consumo di combustibile	0.65 L/h (máx 7.000 rpm)		
Livelli di rumore	>90dB (protezione Acustica obbligatoria)		
Sistema di avanzamento	di Doppio acceleratore di sicurezza con STOP integrato		
Sistema di presa	Maniglie ergonomiche con regolatore		
Velocità	1.720 giri al minuto (28 giri al secondo)		

SCHEDA DI MANUTENZIONE

DATA	NOTE

ITALIANO

ITALIANO

